



# MĚSTSKÝ ÚŘAD BÍLINA

Břežánská 50/4, 418 31 Bílina

Detašované pracoviště: Seifertova 1, 418 31 Bílina

ODBOR DOPRAVY, ŽIVOTNÍHO PROSTŘEDÍ  
A STAVEBNÍHO ÚŘADU

Speciální stavební úřad

Spis. zn.: MUBI 10256/2023/ODŽPaSÚ/Je

Č. j.: MUBI 10750/2023

Vyřizuje:

Tel:

Mobil:

E-mail:

Datum: 31.07.2023

DLE ROZDĚLOVNÍKU

Statní pozemkový úřad

Doručeno: 04.08.2023

SPU 310760/2023

listy: 1 přílohy: 3



spu310760c18d62f

## SDĚLENÍ

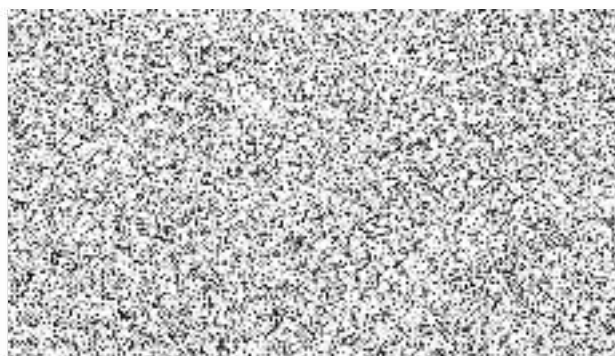
Městský úřad Bílina, Odbor dopravy, životního prostředí a stavebního úřadu, jako příslušný speciální stavební úřad podle ustanovení § 16 odst. 1, ustanovení § 40 odst. 4 písm. a) zákona č. 13/1997 Sb., o pozemních komunikacích, ve znění pozdějších předpisů (dále jen „zákon o pozemních komunikacích“) a dle ustanovení § 15 odst. 1 písm. c) zákona č. 183/2006 Sb., o územním plánování a stavebním řádu, ve znění pozdějších předpisů (dále jen „stavební zákon“), Vám oznamuje, že rozhodnutí (stavební povolení) vedené pod č. j.: MUBI 10749/2023 ze dne 29.06.2023, ve věci povolení stavby:

**„Realizace PSZ – Výstavba a obnova hlavní polní cesty „HPC2“,  
poz. parc. č. 1711/1, 1711/15, 1204/10, 1211/3 a 1219/34, vše k. ú. Měrúnice“,**

**nabylo právní moci dne 29.07.2023.**

Shora nadepsaný správní orgán Vám v souladu s ustanovením § 115 odst. 3 stavebního zákona, zasílá ověřenou projektovou dokumentaci, stejnopis rozhodnutí s doložkou nabytí právní moci a štítek „stavba povolena“.

Obci Měrúnice téhož ustanovení zasílá shora nadepsaný správní orgán ověřenou projektovou dokumentaci k založení a dále pak stejnopis rozhodnutí s doložkou nabytí právní moci.



### Rozdělovník:

ČR – SPÚ, KPÚ pro ÚK, Pobočka Teplice, Masarykova 2421/66, 415 02 Teplice – pošta  
Obec Měrúnice, Měrúnice 67, 418 04 Měrúnice – pošta

Na vědomí:

**Vlastní**

# STAVBA POVOLENA

Stavba: Realizace PSZ – Výstavba a obnova hlavní polní cesty „HPC2“, poz. parc. č. 1711/1, 1711/15, 1204/10, 1211/3 a 1219/34, vše k. ú. Měrunice.

Stavebník: ČR – Státní pozemkový úřad, Krajský pozemkový úřad pro ÚK, Pobočka Teplice, se sídlem Masarykova 2421/66, 415 02 Teplice, IČ: 01312774.

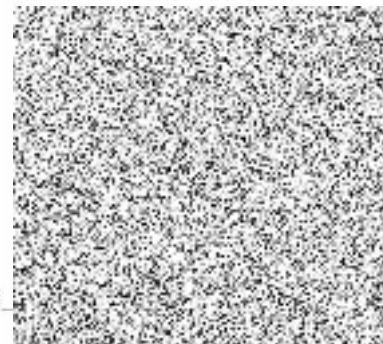
Stavební podnikatel: \_\_\_\_\_

Stavbu povolil: MěÚ Bílina – Odbor dopravy, životního prostředí a stavebního úřadu (speciální stavební úřad).

Stavební povolení: Sp. zn.: MUBI 10256/2023/ODŽPaSÚ/Je, č. j.: MUBI 10749/2023, v právní moci dne: 29.07.2023.

Termín dokončení: 31.12.2026.

Podpis:



31.07.2023





# MĚSTSKÝ ÚŘAD BÍLINA

Břežanská 50/4, 418 31 Bílina

Detašované pracoviště: Seifertova 1, 418 31 Bílina

ODBOR DOPRAVY, ŽIVOTNÍHO PROSTŘEDÍ  
A STAVEBNÍHO ÚŘADU

Speciální stavební úřad

Spis. zn.: MUBI 10256/2023/ODŽPaSÚ/Je

Č. j.: MUBI 10749/2023

Vyřizuje:

Tel:

Mobil:

E-mail:

Datum: 29.06.2023

DLE ROZDĚLOVNÍKU



Toto rozhodnutí nabývá právní moci

Dne ..... 29. 07. 2023

Za MěÚ Bílina .....

Dne ..... 31. 07. 2023

## ROZHODNUTÍ STAVEBNÍ POVOLENÍ

Městský úřad Bílina, odbor dopravy, životního prostředí a stavebního úřadu, jako příslušný speciální stavební úřad pro stavby dopravní infrastruktury podle ustanovení § 16 odst. 1, ustanovení § 40 odst. 4 písm. a) zákona č. 13/1997 Sb., o pozemních komunikacích, ve znění pozdějších předpisů (dále jen „zákon o pozemních komunikacích“) a dle ustanovení § 15 odst. 1 písm. c) zákona č. 183/2006 Sb., o územním plánování a stavebním řádu, ve znění pozdějších předpisů (dále jen „stavební zákon“), přezkoumal ve stavebním řízení podle ustanovení §§ 109 až 111 stavebního zákona žádost o vydání stavebního povolení, kterou dne 08.03.2023 podala **ČR – Státní pozemkový úřad, Krajský pozemkový úřad pro ÚK, Pobočka Teplice**, se sídlem **Masarykova 2421/66, 415 02 Teplice, IČ: 01312774** (dále jen „stavebník“) a na základě tohoto přezkoumání

**vydává**

podle § 115 stavebního zákona a § 18c vyhlášky č. 503/2006 Sb., o podrobnější úpravě územního rozhodování, územního opatření a stavebního řádu, ve znění vyhlášky č. 63/2013 Sb. a č. 66/2018 Sb.,

**stavební povolení**

na stavbu:

**„Realizace PSZ – Výstavba a obnova hlavní polní cesty „HPC2“,  
poz. parc. č. 1711/1, 1711/15, 1204/10, 1211/3 a 1219/34, vše k. ú. Měrunice“  
(dále jen "stavba nebo záměr").**

**Popis stavby:** Předmětem projektové dokumentace je výstavba a obnova hlavní polní cesty „HPC2“. Cesta HPC2 se kolmo napojuje na silnici č. III/2582. Do staničení 0,100 km zůstane zachována stávající vozovka s živičným krytem a oboustrannou obrubou. Napojení na silnici III. třídy zůstane zachováno stávající. Ve staničení 0,0080 45 km se zprava napojuje vedlejší polní cesta VPC12. Konec úseku se kolmo napojuje na stávající polní cestu na pozemku parc. č. 1706 a směrově navazuje na hlavní polní cestu do Červeného Újezdu. Celková délka úseku činí 994,01 m. Vzhledem k délce navržené polní cesty jsou na trase navrženy tři výhybny, vpravo ve směru staničení. Výhybny jsou navrženy ve staničení 0,297 00 km, 0,53600 km a 0,827 00 km. V místě výhybny se vozovka polní cesty rozšíří o 2,00 m, na délku 15,00 m. Odvodnění je řešeno příčným sklonem do okolního terénu. V celé délce trasy je navržena konstrukce s krytem z asfaltového betonu. Podkladní a ochrannou vrstvu tvoří vrstvy ze šterkodrtě. Konstrukce vozovky je navržena v celkové tloušťce 410 mm. Polní cesta je navržena v návrhové kategorii P 5,0/30. Volná šířka (koruna) polní cesty je 5,00 m, tato se skládá z jízdního pásu šířky 4,00 m a oboustranné nezpevněné krajnice šířky 0,50 m. Návrhová rychlost na polní cestě je 30 km/h.

Podrobný popis stavby je uveden v předložené projektové dokumentaci zpracované v rozsahu pro vydání stavebního povolení, zak. č.: 3660, datum: 12/2012, kterou zpracovala společnost Báňské projekty Teplice, a. s., resp. Ing. Chladný a následně ověřil autorizačním razítkem Ing. Miloš Veselý; ČKAIT – 0400996, do které je možné nahlédnout u Městského úřadu Bilina, Odboru dopravy, životního prostředí a stavebního úřadu, se sídlem Seifertova 1, 418 01 Bilina, a to v PO a ST od 08:00 do 11:00 hodin a od 13:00 do 16:00 hodin; v ostatních dnech po telefonické nebo e-mailové dohodě (viz kontaktní údaje v záhlaví tohoto dokumentu).

#### **Základní údaje stavby:**

Název stavby:	Realizace PSZ – Výstavba a obnova hlavní polní cesty „HPC2“.
Místo stavby:	Pozemek parc. č. 1711/1, 1711/15, 1204/10, 1211/3 a 1219/34, vše k. ú. Měrunice.
Stavebník:	ČR – Státní pozemkový úřad, Krajský pozemkový úřad pro ÚK, Pobočka Teplice, se sídlem Masarykova 2421/66, 415 02 Teplice, IČ: 01312774.
PD vypracoval:	Báňské projekty Teplice, a. s., Ing. Chladný.
Odpovědný projektant:	Ing. Miloš Veselý; ČKAIT – 0400996.
Zhotovitel stavby:	Dle výběrového řízení.
Zahájení stavby:	2023.
Dokončení stavby:	31.12.2026.

Výše uvedenou stavbu lze v souladu s vyhláškou č. 460/2021 Sb. o kategorizaci staveb z hlediska požární bezpečnosti a ochrany obyvatelstva, zařadit mezi stavby kategorie 0, které podle § 39 odst. 1 písm. a) zákona o požární ochraně z hlediska požární bezpečnosti a ochrany obyvatelstva nepředstavují zvláštní nebezpečí.

#### **Pro provedení stavby se stanoví tyto podmínky:**

1. Stavba bude umístěna na pozemku parc. č. 1711/1, 1711/15, 1204/10, 1211/3 a 1219/34, vše k. ú. Měrunice tak, jak je vyznačeno v situačním výkresu, který je součástí ověřené projektové dokumentace.
2. Stavba bude provedena podle projektové dokumentace zpracované v rozsahu pro vydání stavebního povolení, zak. č.: 3660, datum: 12/2012, kterou zpracovala společnost Báňské projekty Teplice, a. s., resp. Ing. Chladný a následně ověřil autorizačním razítkem Ing. Miloš Veselý; ČKAIT – 0400996. **případné změny nesmí být provedeny bez předchozího povolení speciálního stavebního úřadu.**
3. Stavebník oznámí shora nadepsanému speciálnímu stavebnímu úřadu pro stavby dopravní infrastruktury minimálně s týdenním předstihem termín zahájení stavby.
4. **Stavba bude dokončena do 31.12.2026. V případě potřeby je možné požádat zdejší speciální stavební úřad o prodloužení lhůty k dokončení stavby.**
5. Před zahájením stavby umístí stavebník na viditelném místě u vstupu na staveniště štítek o povolení stavby a ponechá jej tam až do dokončení stavby.
6. Stavebník zajistí, aby na stavbě nebo na staveništi byla k dispozici ověřená dokumentace stavby a všechny doklady týkající se provádění stavby nebo její změny, popřípadě jejich kopie.
7. Stavebník ohlásí stavebnímu úřadu neprodleně po jejich zjištění závady na stavbě, které ohrožují životy a zdraví osob, nebo bezpečnost stavby.
8. Při stavbě budou dodržena ustanovení, která upravují požadavky na provádění staveb a příslušné technické normy.
9. Při provádění stavby je nutno dodržovat předpisy týkající se bezpečnosti práce a technických zařízení, zejména dbát o ochranu zdraví osob na staveništi.
10. V době realizace záměru bude vhodnými prostředky minimalizována sekundární prašnost.
11. Při provádění stavby budou dodržovány předpisy týkající se bezpečnosti práce a ochrany zdraví, zejména zákon č. 309/2006 Sb., o zajištění dalších podmínek bezpečnosti a ochrany zdraví při práci.
12. Při provádění stavby budou dodržovány předpisy týkající se plynulosti a bezpečnosti silničního provozu, dle zákona č. 361/2000 Sb., o provozu na pozemních komunikacích a zákona č. 13/1997 Sb., o pozemních komunikacích; v platném znění.

13. Vozidla a stavební mechanizmy opouštějící staveniště nebudou znečišťovat veřejné komunikace, v opačném případě zajistí stavebník okamžitou nápravu. Stavební materiál bude ukládán tak, aby nenarušoval plynulost a bezpečnost silniční dopravy, nepoškozoval životní prostředí, neohrožoval život a zdraví osob a zvířat a nenarušoval estetiku obce.
14. Majitelé sousedních nemovitostí nesmí být z důvodu provádění stavby na svých právech poškozeni ani kráceni. Vzniklé škody, které by na jejich majetku vznikly, se zavazuje stavebník (investor) pro sebe i své právní nástupce v této držbě svým nákladem odstranit nebo plnohodnotně nahradit.
15. **Provádění stavby bude v souladu s předloženými stanovisky, vyjádřeními či souhlasy vlastníků či provozovatelů, popř. správců technické infrastruktury:**

**a) Severočeské vodovody a kanalizace, a. s., zn.: O22690133825/ÚTPČMO/VP ze dne 21.12.2022:**

- Stavebník bere na vědomí skutečnost, že v dané lokalitě se nachází zařízení ve správě společnosti SČVK, a. s. a nadále se bude řídit ustanovením zákona č. 274/2001 Sb., v platném znění.
- Zahájení prací bude oznámeno 15 dní předem písemně, nebo e-mailovou poštou, vč. jména a telefonického spojení stavebního dozoru a dodavatele stavby.
- Před zahájením prací požadujeme vytýčení stávajícího vodohospodářského zařízení na místě.
- Investor stavby prokazatelně seznámí pracovníky, kteří budou provádět práce, s polohou tohoto vedení, včetně jeho profilu, upozorní organizace provádějící práce na možnou polohovou odchylku uložených sítí od výkresové dokumentace.
- Je nutno respektovat a zachovat funkční povrchové znaky vodohospodářského zařízení. Požadujeme přizpůsobit nové úrovni povrchu veškerá zařízení a příslušenství vodovodního řádu a kanalizační stoky mající vazbu na terén a ve spolupráci s provozem vodovodů a kanalizací zajistit jejich funkčnost. Maximální změna výšky krytí bude cca 0,20 m. O této kontrole bude proveden záznam do stavebního deníku, případně vytvořen samostatný protokol, který bude podkladem pro kolaudační nebo přijímací řízení.
- Zřizování staveniště, skladování materiálů, stavebních strojů apod. bude realizováno mimo ochranné pásmo vodovodního řádu. V ochranném pásmu vodovodu a kanalizace mimo zpevněné komunikace nebude pojíždět těžká technika.

V ochranném pásmu vodovodu a kanalizace se vlastník pozemku zdrží níže uvedených činností:

- a) provádění zemních prací, které by mohly ohrozit technický stav vedení nebo jeho plynulé provozování,
- b) provádění terénních úprav,
- c) vysazení trvalých porostů, dřevin, jejichž kořenový systém a jejich zatížení naruší vedení,
- d) provádění skládek.

Zemní práce v ochranném pásmu budou prováděny vždy ručně.

Ochranná pásma jsou vymezena vodorovnou vzdáleností od vnějšího lince stěny vodovodního potrubí nebo kanalizační stoky na každou stranu:

- a) u vodovodních řádů a kanalizačních stok do průměru 500 mm včetně 1,5 m,
- b) u vodovodních řádů a kanalizačních stok nad průměr 500 mm 2,5 m,
- c) u vodovodních řádů a kanalizačních stok o průměru nad 200 mm, jejichž dno je uloženo v hloubce větší než 2,5 m pod upraveným povrchem, se vzdálenost podle písmene a) nebo b) od vnějšího lince zvyšují o 1,0 m.
- Případná existence vodovodních či kanalizačních přípojek není předmětem tohoto stanoviska. Naše společnost není jejich správcem (viz § 3 odst. 3 zákona č. 274/2001 Sb., o vodovodech a kanalizacích, v platném znění), se žádostí o informaci o existenci přípojek se obraťte na jejich vlastníky, tedy na vlastníky nemovitostí, jejichž pozemky budou stavbou dotčeny.



- Stavebník je povinen neprodleně ohlásit případné poškození vodohospodářského zařízení provozovateli – kontakty SČVK provoz Teplice. Stavebník odpovídá za eventuální škodu na vodohospodářském zařízení způsobenou svojí činností. Upozorňujeme, že při porušení námi provozovaného zařízení budou veškeré náklady na opravu a náhradní zásobování pitnou vodou, případně náklady na odstranění vzniklých škod dalším subjektům účtovány stavebníkovi.
- Jakákoliv změna oproti schválené dokumentaci musí být předložena ke schválení naší společnosti před dalším postupem prací.
- Stavebník povinen řídit se obecnými technickými podmínkami pro realizaci a kolaudaci staveb, které jsou k dispozici na webových stránkách společnosti SČVK, a. s.

**b) ČEZ Distribuce, a. s., zn.: 001130439465 ze dne 04.01.2023:**


- Dotčené kabelové vedení v této lokalitě požadujeme před započítím stavby vytýčit a zjistit jeho hloubku uložení a určit přesné místo umístění.
- V prostoru výstavby musí být zachovány hloubky a krytí stávajících kabelů NN a dodrženy podmínky pro jejich uložení podle uvedených ČSN 73 6005 a PNE 33 3302. Nebude-li možno uvedené podmínky dodržet, musí být stávající vedení v předstihu přeloženo, resp. upraveno (doplněna mechanická ochrana).
- Při velkém odkrytí kabelového vedení bude toto vedení ve výkopu zajištěno mechanickou ochranou proti jeho poškození a přístupu k němu, dále po min. 1 m úsecích bude vyvěšeno. Při zpětném uložení budou dodrženy podmínky pro jejich uložení podle uvedených ČSN a PNE. Před záhozem zpětného uložení bude společnost ČEZ Distribuce, a. s. včas vyzvána k provedení kontroly uložení a proveden zápis do stavebního deníku.
- Při úpravě povrchů musí být respektovány rovněž stávající kabelové skříně na hranicích přilehlých pozemků a zachována stávající niveleta terénu tak, aby nedošlo ke snížení vzdálenosti spodní hrany skříně od terénu.
- Podmínkou pro zahájení činnosti v ochranném pásmu je platné vyjádření o existenci energetického zařízení, sítě pro elektronickou komunikaci nebo zařízení technické infrastruktury v majetku společnosti ČEZ Distribuce, a. s., v daném zájmovém území tohoto souhlasu a dodržení podmínek uvedených v tomto vyjádření.
- Místa křížení a souběhy ostatních zařízení a staveb se zařízeními energetickými, komunikačními sítěmi pro elektronickou komunikaci nebo zařízeními technické infrastruktury musí být vyprojektovány a provedeny v souladu s platnými normami a předpisy, zejména s ČSN EN 50110-1, PNE 33 0000-6, ČSN EN 50341-1, ČSN 33 2000-5-52, PNE 34 1050, ČSN 73 6005 a PNE 33 3301.
- V případě nadzemního vedení NN budou pro stavby a konstrukce dodrženy odstupové vzdálenosti uvedené v PNE 33 3302 a hranu výkopu doporučujeme při realizaci stavby umístit min. 1 m od základové části podpěrného bodu.
- Při realizaci stavby a/nebo provádění související činnosti nesmí dojít v žádném případě k nebezpečnému přiblížení osob, věcí, zařízení nebo mechanismů a strojů k živým částem pod napětím, tj. musí být dodržena minimální vzdálenost 1 m od živých částí zařízení NN, 2 m od vedení VN a 3 m od vedení VVN (dle PNE 33 0000-6), pokud není větší vzdálenost stanovena v jiném předpisu (např. ČSN ISO 12480-1). v případě, že nebude možné tuto vzdálenost dodržet, je žadatel povinen požádat o vypnutí předmětného elektrického zařízení, případně o dočasné zaizolování vodičů NN.
- Pracovníci provádějící práce budou prokazatelně poučeni o nebezpečí, které hrozí při nedodržení bezpečnostních předpisů. S ohledem k provádění prací v ochranném pásmu upozorňujeme na možnost nebezpečných vlivů od elektrického zařízení. Opatření proti těmto vlivům je na straně zhotovitele výše uvedené stavby. ČEZ Distribuce, a. s. nepřevzme žádnou zodpovědnost za případné škody, které vzniknou stavebníkovi následkem poruchy nebo havárie elektrického zařízení za nepředvídaných okolností nebo nedodržením výše uvedených podmínek.
- Stavbou nebude narušeno stávající uzemnění nadzemního vedení ani statika podpěrných bodů. Nebude-li možné toto dodržet, je nutné situaci řešit formou přeložky zařízení distribuční soustavy ve smyslu § 47 zákona č. 458/2000 Sb., v platném znění.
- V případě činnosti a/nebo stavby v blízkosti elektrického vedení, resp. v ochranném pásu bude dotčený prostor ze všech stran možného přístupu/vjezdu po celou dobu realizace viditelně označen výstražnou cedulí.

- Umístěním stavby nesmí dojít ke ztížení přístupu našich pracovníků a pracovníků námi pověřených firem k zařízení v majetku společnosti ČEZ Distribuce, a. s. Při případné úpravě povrchu nesmí dojít ke změně výškové nivelety země oproti současnému stavu.
- Dojde-li k obnažení podzemního vedení nebo k poškození energetického zařízení, sítě pro elektronickou komunikaci nebo zařízení se sítí pro elektronickou komunikaci související nebo zařízení technické infrastruktury ve vlastnictví ČEZ Distribuce, a. s., nahláste nám prosím tuto skutečnost bezodkladně jako poruchu na bezplatnou linku. Poškození nebo mimořádné události způsobené na zařízení žadatelem, dodavatelem prací nebo jimi pověřenými osobami budou opraveny na náklady viníka. Zahrnutí poškozených míst podzemního vedení může být provedeno pouze po souhlasu vydaném společností ČEZ Distribuce, a. s.
- Musí být dodrženy Podmínky pro práce v ochranných pásmech zařízení, které jsou v platném znění k dispozici na [www.cezdistribuce.cz](http://www.cezdistribuce.cz).

**c) Povodí Ohře, s. p., zn.: POH/65455/2022-2/032100 ze dne 03.01.2023:**

- Budou dodržena ustanovení ČSN 75 2130 „Křížení a souběhy vodních toků s dráhami, pozemními komunikacemi a vedeními“.

**d) ÚZSVM, ÚP Ústí nad L., č. j.: UZSVM/U/2479/2023-UTPM ze dne 15.02.2023:**

- Vytýčení případných sítí na pozemku si zajistí investor stavby na vlastní náklady.
- Realizace akce bude provedena v souladu se zaslanou částí PD vypracovanou  pod číslem zakázky 3660 a smlouvou č. 1/2023 o udělení souhlasu s prováděním stavby uzavřenou dne 24.01.2023 mezi obcí Měrunice a Státním pozemkovým úřadem – pobočka Teplice.
- Případné škody na majetku státu, tj. na pozemku parc. č. 1204/10, k. ú. Měrunice, odstraní investor stavby na své náklady, případně je investor stavby uhradí vlastníkově pozemku, a to na základě dohody nebo vypracovaného znaleckého posudku, který by stanovil výši vzniklých škod, přičemž znalecký posudek by byl také hrazen investorem stavby.

**16. Budou dodrženy podmínky závazného stanoviska vydaného Agenturou ochrany přírody a krajiny ČR, Správy CHKO České středohoří, č. j.: SR/0739/UL/2023-5 ze dne 12.05.2023:**

- Ochrana dřevin, které nebudou káceny a budou se nacházet v blízkosti stavby, proběhne v souladu se standardem SPPK A01 002:2017 – Ochrana dřevin při stavební činnosti.
- Složení travní směsi pro znovu osetí travních ploch bude v souladu se standardem SPPK C02 007:2018 – Krajinné trávníky.
- Zařízení staveniště a deponie materiálů budou pouze na plochách zastavěného a zastavitelného území sídla nebo na plochách předem odsouhlasených Agenturou.
- Vozidla vykonávající stavbu budou v době nevykonávání práce parkována v zastavěném nebo zastavitelném území sídel.
- Za počítání stavebních prací bude Agentuře oznámeno minimálně 14 dní před jejich zahájením.

**17. Budou dodrženy podmínky koordinovaného závazného stanoviska vydaného Městským úřadem Bílina, Odborem dopravy, životního prostředí a stavebního úřadu, č. j.: MUBI 11211/2023/ODŽPaSÚ ze dne 19.04.2023:**

**Ochrana vod:**

- Během stavby nedojde ke znečištění podzemních ani povrchových vod zvláště ne ropnými látkami.
- V místě křížení HPC2 s korytem vodního toku postupovat a zvolit vhodnou technologii prací tak, aby nedošlo k poškození propustku. V případě, že by k poškození došlo, musí být vše uvedeno do řádného stavu na náklady investora.
- Případně napadávky ze stavební činnosti budou z koryta vodního toku neprodleně odstraněny na náklady investora stavby.



- Přes koryto vodního toku nebude pojižděno.
- Zahájení a ukončení prací bude min. 7 dní v předstihu oznámeno organizaci Povodí Ohře, s. p. – provozu Teplice.
- Po kompletním ukončení prací bude přizván provozní pracovník organizace Povodí Ohře, s. p. – provoz Teplice ke kontrole provedené stavby, konečný stav bude tímto pracovníkem protokolárně odsouhlasen.

#### **Silniční správní úřad:**

- Z důvodu provádění výkopových (stavebních) prací v místní komunikaci (poz. parc. č. 1219/34 v k. ú. Měrunice; vlastník: obec Měrunice) je zhotovitel povinen s dostatečným časovým předstihem (min. 30 dnů před zahájením stavebních prací) požádat u místně příslušného silničního správního úřadu, jímž je podle ustanovení § 40 odst. 5 písm. b) zákona č. 13/1997 Sb., o pozemních komunikacích, ve znění pozdějších předpisů (dále jen "zákon o pozemních komunikacích"), Obecní úřad Měrunice, o povolení zvláštního užívání místní komunikace podle ustanovení § 25 odst. 6 písm. c) bodu 3 zákona o pozemních komunikacích.
  - Pokud si to akce bude vyžadovat, požádá si zhotovitel u místně příslušného správního úřadu, jímž je podle ustanovení § 124 odst. 6 zákona č. 361/2000 Sb., o provozu na pozemních komunikacích zdejší odbor dopravy, životního prostředí a stavebního úřadu Městského úřadu Bílina, o stanovení přechodné úpravy provozu na pozemních komunikacích. Žádost bude obsahovat návrh dopravního značení (popř. zpracované dopravně inženýrské opatření) odsouhlasený Policií ČR, KŘ Policie ÚK, dopravní inspektorát Teplice.
  - V rámci provádění stavby nebude docházet ke znehodnocování či znečišťování pozemních komunikací. V případě, že k tomuto dojde je zhotovitel povinen uvést stav komunikace do původního stavu.
  - U zásahu do vozovky musí být obnoveny všechny její konstrukční vrstvy dle katalogu vozovek MD ČR. Do podkladních vrstev nesmí být použit beton.
  - V průběhu výkopových prací budou umožněny vstupy na všechny přilehlé pozemky, popř. do všech nemovitostí.
- Po dokončení stavby bude ve smyslu ustanovení § 119 a následujících ustanovení stavebního zákona včas požádáno o kolaudační souhlas speciálního stavebního úřadu s užíváním stavby a návrh bude doložen náležitostmi podle ustanovení §§ 119, 121 a 123 stavebního zákona, ve znění pozdějších předpisů, zejména dokumentací skutečného provedení stavby, popisem a zdůvodněním provedených odchylek od stavebního povolení, dokumentací geodetické části skutečného provedení stavby, geometrickým plánem zaměření stavby, a to v případě, že bude stavbou docházet k rozdělení pozemků a stavebním deníkem se záznamy o pravidelných kontrolních prohlídkách stavby.
  - Stavebník zajistí, aby byly před započítím užívání stavby provedeny a vyhodnoceny zkoušky předepsané zvláštními právními předpisy.
  - Stavebník zajistí po dokončení stavby souhlasná stanoviska dotčených orgánů, která předloží k žádosti o kolaudační souhlas.
  - Stavbu lze užívat pouze na základě kolaudačního souhlasu, případně kolaudačního rozhodnutí.
  - Stavebník zajistí vytýčení polohy stavby oprávněným zeměměřičem dle schválené dokumentace, doklad o zajištění souborného zpracování geodetických prací doloží k žádosti o vydání kolaudačního souhlasu.

#### **Účastníci řízení dle § 27 odst. 1 správního řádu ve spojení s ustanovením § 112 odst. 1 stavebního zákona, na něž se vztahuje rozhodnutí správního orgánu:**

- ČR – SPÚ, KPÚ pro ÚK, Pobočka Teplice, Masarykova 2421/66, 415 02 Teplice, IČ: 01312774
- Obec Měrunice, Měrunice 67, 418 04 Měrunice, IČ: 266477
- Povodí Ohře, s. p., Bezručova 4219, 430 03 Chomutov, IČ: 70889988
- ČR – ÚZSVM, Rašínovo nábřeží 390/42, 128 00 Praha



### Odůvodnění:

Speciální stavební úřad pro stavby dopravní infrastruktury, jako věcně a místně příslušný správní orgán k posouzení výše uvedené stavby obdržel 08.03.2023 žádost o vydání stavebního povolení stavby „Realizace PSZ – Výstavba a obnova hlavní polní cesty „HPC2“, poz. parc. č. 1711/1, 1711/15, 1204/10, 1211/3 a 1219/34, vše k. ú. Měrunice“. Uvedeným dnem bylo zahájeno řízení o vydání stavebního povolení.

Dne 10.03.2023, opatřením vedeným pod č. j.: MUBI 10718/2023, zdejší speciální stavební úřad (*pro stavby dopravní infrastruktury*) řízení o vydání stavebního povolení na stavbu výše uvedenou přerušil a zároveň vyzval žadatele o doplnění údajů a podkladů potřebných k řádnému posouzení předložené žádosti. Lhůtu k odstranění nedostatků podané žádosti zdejší správní orgán stanovil nejpozději do 31.05.2023. Poslední z požadovaných dokladů žadatel doložil dne 17.05.2023.

Dne 30.05.2023, opatřením vedeným pod č. j.: MUBI 10748/2023, oznámil speciální stavební úřad zahájení stavebního řízení dotčeným orgánům státní správy a všem známým účastníkům řízení a stanovil jim termín pro podání námitek a připomínek k výše uvedené stavbě, a to nejpozději ve lhůtě do 15 dní ode dne následujícího po dni prokazatelného doručení oznámení, kdy zároveň upozornil, že k později uplatněným námitkám a připomínkám se nepřihlíží. Do projektové dokumentace bylo možno nahlédnout na Městském úřadě Bilina, odboru dopravy, životního prostředí a stavebního úřadu, se sídlem v ulici Seifertova 1, 418 01 Bilina, v úřední dny, a to v pondělí a ve středu od 8:00 – 11:00 hodin a od 13:00 – 16:00 hodin, v ostatních dnech po telefonické domluvě. Do dnešního dne, tj. do dne vydání tohoto rozhodnutí však tohoto práva nikdo nevyužil.

Současně podle ustanovení § 112 odst. 2 stavebního zákona upustil od ohledání na místě a ústního jednání, protože mu byly dobře známy poměry v území a žádost poskytovala dostatečný podklad pro posouzení navrhované stavby.

Speciální stavební úřad pro stavby dopravní infrastruktury v provedeném řízení přezkoumal předloženou žádost o vydání stavebního povolení, projednal ji s účastníky řízení a dotčenými orgány státní správy a posoudil shromážděná stanoviska, vyjádření a závazná stanoviska. Zjistil, že dokumentace splňuje obecné technické požadavky na výstavbu, kdy uskutečněním stavby nebudou ohroženy zájmy společnosti a ani nepřiměřeně omezena či ohrožena práva a oprávněné zájmy účastníků řízení.

Speciální stavební úřad pro stavby dopravní infrastruktury zajistil vzájemný soulad předložených závazných stanovisek dotčených orgánů vyžadovaných zvláštními předpisy a zahrnul je do podmínek rozhodnutí. Do podmínek rozhodnutí byly převzaty též podmínky správců veřejné dopravní a technické infrastruktury, a to v takovém rozsahu, který je relevantní pro předmět a rozsah rozhodnutí. Speciální stavební úřad nezohlednil požadavky odkazující na konkrétní osoby, jejich adresy, telefonní čísla, (nefunkční) odkazy na webové stránky apod., neboť se jedná o údaje, které se mohou měnit. Stavebník by tak objektivně neměl možnost zajistit plnění takto konkrétně formulovaných požadavků.

Stavební úřad rozhodl, jak je uvedeno ve výroku rozhodnutí, za použití ustanovení právních předpisů ve výroku uvedených.

### **K žádosti o vydání stavebního povolení, jakožto v průběhu stavebního řízení byly předloženy tyto doklady:**

- Projektová dokumentace s názvem „Realizace PSZ – Výstavba a obnova hlavní polní cesty „HPC2“, poz. parc. č. 1711/1, 1711/15, 1204/10, 1211/3 a 1219/34, vše k. ú. Měrunice“, zak. č.: 3660, datum: 12/2012, kterou zpracovala společnost Báňské projekty Teplice, a. s., [obrazek razítka] a následně ověřil autorizačním razítkem [obrazek razítka]
- Sdělení k existenci sítí, ČEZ Distribuce, a. s., zn.: 0101858158 ze dne 16.12.2022
- Vyjádření k PD, ČEZ Distribuce, a. s., zn.: 001130439464 ze dne 04.01.2023
- Vyjádření – souhlas s činností v OP, ČEZ Distribuce, a. s., zn.: 001130439465 ze dne 04.01.2023
- Vyjádření, ČEZ ICT Services, a. s., zn.: 0700643140 ze dne 16.12.2022
- Vyjádření, Telco Pro Services, a. s., zn.: 0201506344 ze dne 16.12.2022
- Vyjádření, České radiokomunikace, a. s., zn.: UPTS/OS/321659/2022 ze dne 19.12.2022
- Vyjádření, České radiokomunikace, a. s., zn.: UPTS/OS/321657/2022 ze dne 19.12.2022
- Vyjádření, MERO ČR, a. s., č. j.: 5906 ze dne 19.12.2022
- Vyjádření, NET4GAS, s. r. o., zn.: 13418/22/OVP/N ze dne 19.12.2022
- Stanovisko, GasNet Služby, s. r. o., zn.: 5002740071 ze dne 16.12.2022
- Vyjádření, CETIN, a. s., zn.: 866779/22 ze dne 19.12.2022
- Souhrnné stanovisko, ČD-Telematika, a. s., č. j.: 1202224086 ze dne 16.12.2022
- Sdělení, ČEPRO, a. s., č. j.: 14753/22 ze dne 19.12.2022
- Stanovisko, ČEPS, a. s., zn.: 10937/2022/CEPS ze dne 16.12.2022

- Vyjádření, Vodafone CR, a. s., zn.: 221216-1336499403 ze dne 16.12.2022
- Vyjádření, T-Mobile CR, a. s., zn.: E62345/22 ze dne 25.12.2022
- Vyjádření, SITEL, spol. s r. o., zn.: 1102200013 ze dne 19.12.2022
- Vyjádření, Telia Carrier CR, a. s., zn.: 1302200013 ze dne 19.12.2022
- Vyjádření, Optiline, a. s., zn.: 1402200011 ze dne 19.12.2022
- Vyjádření (existence sítě), SČVK, a. s., zn.: SCVKZAD156732 ze dne 19.12.2022
- Vyjádření (souhlas), SČVK, a. s., zn.: O22690133825/ÚTPČMO/VP ze dne 21.12.2022
- Vyjádření, POH, s. p., zn.: POH/65455/2022-2/032100 ze dne 03.01.2023
- Souhlas podle § 184a SZ, POH, s. p. ze dne 13.03.2023
- Vyjádření, ÚZSVM, č. j.: ÚZSVM/U/2479/2023-UTPM ze dne 15.02.2023
- Smlouva mezi SPÚ a obcí Měrunice o udělení souhlasu k provedení stavby, č. 1/2023 ze dne 24.01.2023
- Koordinované závazné stanovisko, MěÚ Bílina – ODŽPaSÚ, č. j.: MUBI 16876/2023 ze dne 19.04.2023
- Závazné stanovisko, AOPK, CHKO ČS, č. j.: SR/0739/UL/2023-5 ze dne 12.05.2023
- Souhlas podle § 184a SZ, AOPK, CHKO ČS ze dne 12.05.2023
- Stanovisko PČR KŘÚK – DI, č. j.: KRPU-50857-2/ČJ-2023-040906 ze dne 05.04.2023
- Stanovisko, MO ČR – Sekce majetková, zn.: 149017/2023-1322-OÚZ-PHA ze dne 23.01.2023
- Rozhodnutí – kácení, OÚ Měrunice, č. j.: OÚMĚ-287/2023 ze dne 14.06.2023
- Návrh plánu kontrolních prohlídek

#### **Vypořádání s návrhy a námitkami účastníků:**

- Návrhy a námitky nebyly z řad účastníků podány.

#### **Vypořádání s vyjádřeními účastníků k podkladům rozhodnutí:**

- Vlastníci technické infrastruktury vydali souhlasy s projektovou dokumentací. Ostatní účastníci se k podkladům rozhodnutí nevyjádřili.

Tímto se má rozhodnutí za odůvodněné.

#### **Poučení:**

Proti tomuto rozhodnutí mohou účastníci řízení podat, do 15 dnů ode dne jeho doručení, odvolání, a to prostřednictvím Městského úřadu Bílina, Odboru dopravy, životního prostředí a stavebního úřadu ke Krajskému úřadu Ústeckého kraje v Ústí nad Labem.

Odvolání se podává s potřebným počtem stejnopisů tak, aby jeden stejnopis zůstal správnímu orgánu a aby každý účastník dostal jeden stejnopis. Nepodá-li účastník potřebný počet stejnopisů, vyhotoví je správní orgán na náklady účastníka. Odvoláním lze napadnout výrokovou část rozhodnutí, jednotlivý výrok nebo jeho vedlejší ustanovení. Odvolání jen proti odůvodnění rozhodnutí je nepřipustné.

Stavební úřad po dni nabytí právní moci výroku doručí stejnopis písemného vyhotovení stavebního povolení opatřený doložkou právní moci spolu s ověřenou projektovou dokumentací stavebníkovi. Stavební úřad po dni nabytí právní moci výroku stavebního povolení zašle stavebníkovi rovněž štítek obsahující identifikační údaje o povolené stavbě.

Stavební povolení má podle ustanovení § 115 odst. 4 stavebního zákona platnost 2 roky. Stavba nesmí být zahájena, dokud rozhodnutí nenabude právní moci.

Pověřený zaměstnanec stavebního úřadu je podle ustanovení § 172 odst. 1 stavebního zákona oprávněn při plnění úkolů vstupovat na cizí pozemky, stavby a do staveb s vědomím jejich vlastníků při zjišťování stavu stavby a pozemku nebo opatřování důkazů a dalších podkladů pro vydání správního rozhodnutí nebo opatření.

Stavební úřad může podle ustanovení § 173 odst. 1 stavebního zákona uložit pořádkovou pokutu do 50 000 Kč tomu, kdo závažným způsobem ztěžuje postup v řízení anebo plnění úkolů podle ustanovení § 172 odst. 1 stavebního zákona tím, že znemožňuje oprávněné úřední osobě nebo osobě jí přizvané vstup na svůj pozemek nebo stavbu.

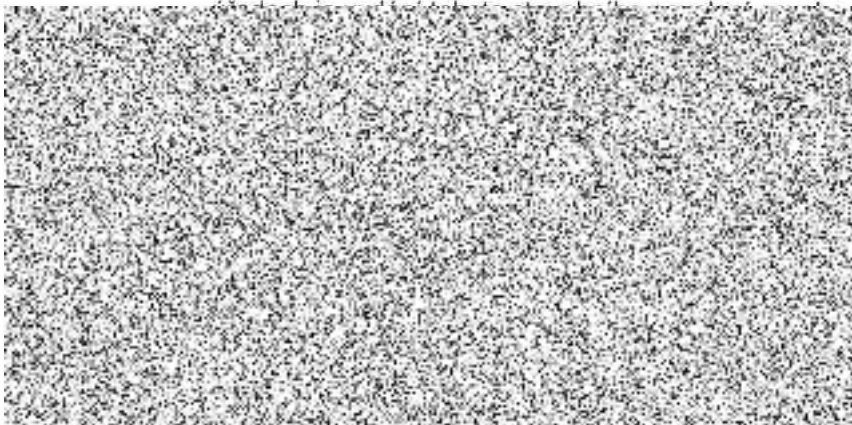
Nechá-li se některý z účastníků zastupovat, předloží jeho zástupce písemnou plnou moc.



Účastník nebo jeho zástupce je povinen předložit na výzvu oprávněné úřední osoby průkaz totožnosti. Průkazem totožnosti se rozumí doklad, který je veřejnou listinou, v němž je uvedeno jméno a příjmení, datum narození a místo trvalého pobytu, popřípadě bydliště mimo území České republiky a z něhož je patrná i podoba, popřípadě jiný údaj umožňující správnímu orgánu identifikovat osobu, která doklad předkládá, jako jeho oprávněného držitele.

Každý, kdo činí úkony jménem právnické osoby, musí prokázat své oprávnění. V téže věci může za právnickou osobu současně činit úkony jen jedna osoba.

**Poplatek:** Dle ustanovení § 20 zákona č. 139/2002 Sb., o pozemkových úpravách a pozemkových úpravách, o od správního poplatku.



#### **Rozdělovník:**

Účastníci řízení podle ust. § 109 písm. a) stavebního zákona:

**ČR – SPU, KPU pro ÚK, Pobočka Teplice, Masarykova 2421/66, 415 02 Teplice – DS**

Účastníci řízení podle ust. § 109 písm. b) stavebního zákona:

**Obec Měrunice, Měrunice 67, 418 04 Měrunice – DS**

**Povodí Ohře, s. p., Bezručova 4219, 430 03 Chomutov – DS**

Účastníci řízení podle ust. § 109 písm. c) stavebního zákona:

**ČR – ÚZSVM, Rašínovo nábřeží 390/42, 128 00 Praha – DS**

Účastníci řízení podle ust. § 109 písm. e) stavebního zákona:

**Římskokatolická farnost Měrunice, Beneše z Loun 136, 440 01 Louny – DS**

**Obec Měrunice, Měrunice 67, 418 01 Měrunice – DS**

**ČR – AOPK ČR, Kaplanova 1931/1, 148 00 Chodov – DS**

**ČEZ Distribuce, a. s., Teplická č. p. 874/8, Děčín IV-Podmokly, 405 02 Děčín 2 – DS**

**Severočeské vodovody a kanalizace, a. s., Přitkovská č. p. 1689/14, 415 01 Teplice – DS**



Účastníci řízení podle ust. § 109 písm. f) stavebního zákona:

**Severočeská vodárenská společnost, a. s., Přitkovská č. p. 1689/14, 415 01 Teplice – DS**

Dotčené orgány:

**Městský úřad Bílina, ODŽPaSÚ – odd. ŽP, Břežanská 50/4, 41801 Bílina – vnitřně**

**Městský úřad Bílina, ODŽPaSÚ – ÚÚP, Břežanská 50/4, 41801, Bílina – vnitřně**

**Městský úřad Bílina, ODŽPaSÚ – SSÚ, Seifertova 1, 41801, Bílina – vnitřně**

**PČR KRP ÚK, ÚO Teplice, Dopravní inspektorát, Husitská č. p. 708/5, 415 01 Teplice 1 – DS**

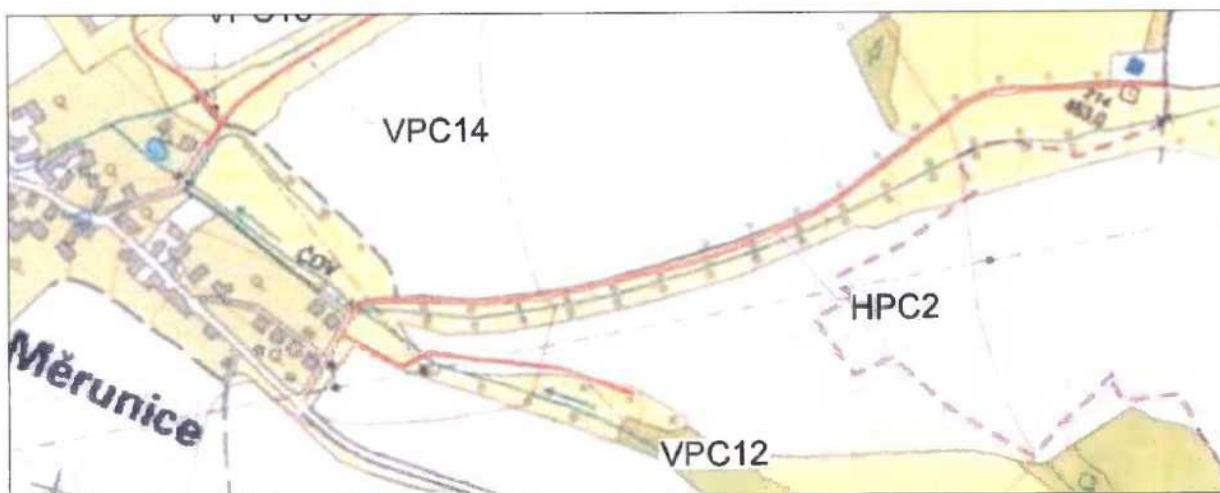
**ČR – AOPK ČR, SCHKO ČS, Michalská 260/14, 412 01 Litoměřice – DS**

Na vědomí:

**Hasičský záchranný sbor ÚK, Územní odbor Teplice, Riegrova 1898, 41501, Teplice 1 – DS**

**Vlastní**

**Grafická část:**





**BĀŇSKÉ PROJEKTY TEPLICE A.S.**



194/2011



**Česká republika - Ministerstvo zemědělství**  
**Pozemkový úřad Teplice**

**Výstavba a obnova polních cest Teplice**  
**k.ú. Měřunice**

**Dokumentace pro provádění stavby**

**Zak. č. 3660/DPS**

**Arch. Č. IC-9-09237**

**Prosinec 2012**

Zpracovatel: Báňské projekty Teplice a. s.  
Kollárova 11, 415 36 Teplice

